

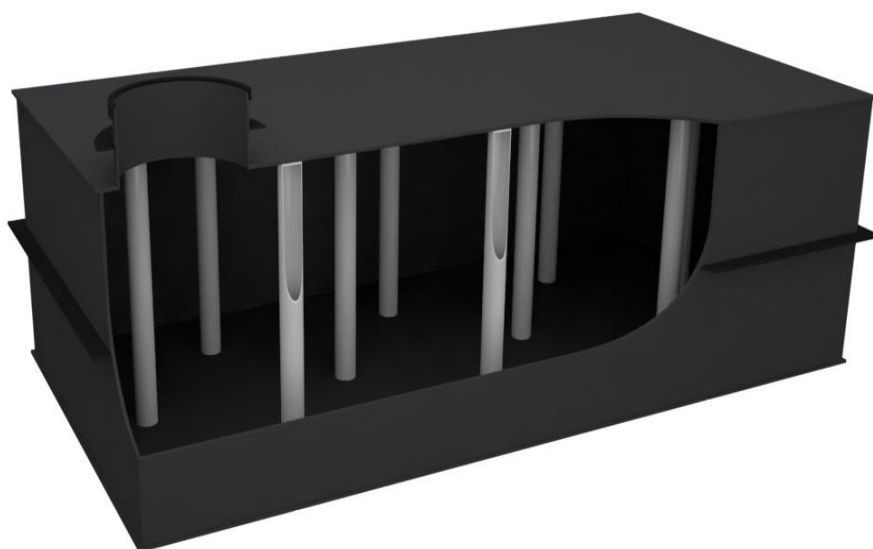
Montážní návod

Podzemní plastová nádrž hranatá

Výrobní typ: PHPN-S

Velikost: 8 m³, 10 m³, 12 m³, 15 m³

Verze: 05-2023



1. Obecné informace

1.1 Všeobecné pokyny k podzemním nádržím

Před montáží nádrží a jejich uvedením do provozu si prosím pečlivě přečtěte tento celý návod. Přitom je nutné bezpodmínečně dodržovat tento montážní návod. Tyto výrobky jsou nepropustné a samonosné. Určené do zelených pásů bez dalšího statického zajištění.

Nádrže jsou určeny výhradně pro podzemní montáž. Nadzemní plnění je nepřípustné.

Nádrž a její nastavbové části je nutné bezpodmínečně překontrolovat, zda nejsou poškozeny. Případné škody způsobené během přepravy je nutné přepravci a prodejci oznámit okamžitě při převzetí zboží a sepsat s přepravní společností záznam o poškození nebo jímku nepřevzít a vyčkat vyjádření výrobce či prodejce.

Dodržování údajů tohoto návodu je součástí záručních podmínek. Při nedodržení zaniká jakýkoliv záruční nárok.

1.2 Odpovědnost výrobce

Výrobce není odpovědný za škody způsobené:

- nesprávným výběrem místa (jílové podloží, pojezdové atd.)
- chybami při montáži a utěsnění
- spodní, povrchovou a nahromaděnou vodou vedle nádrží
- použití nádrží pro jiný než stanovený účel

Tento návod nemůžeme obsáhnout všechny zvláštnosti a podrobnosti instalace zařízení na využívání dešťové vody. Proto zvažte při instalaci vše, co by mohlo nádrž poškodit.

Pro veškeré rozměrové a objemové údaje, které jsou uvedeny v našich katalozích, montážních návodech a jiných dokumentacích si vyhrazujeme toleranci +/- 3 %. Užitený objem podzemní nádrže může v závislosti na jejím vybavení činit v některých případech až o 10 % méně, než je jmenovitý objem.

Změny a úpravy jsou postupně zveřejňovány, dalším číslovaným montážním návodem.

2. Výběr a podmínky místa uložení plastové nádrže

2.1 Původní poměry

Poklad musí mít dostatečnou nosnost a okolní zemina musí být propustná pro vodu (pro určení fyzikálních vlastností dané půdy by měl zpracován hydrologický posudek propustnosti pro danou půdu) většinou součástí stavebního povolení stavby.

2.2 Montáž za podmínek se spodní nebo povrchovou vodou

Výrobce není odpovědný za škody způsobené:

- plastové nádrže nejsou vhodné do míst se spodní vodou ani tam kde by to mohlo hrozit, předpokládat
- nesprávným výběrem stanovišti
- chybami při montáži a utěsnění
- spodní, povrchovou a nahromaděnou vodou
- použitím pro jiný účel

2.3 Stavební jáma

Pro stavební jámu musí být k dispozici dostatečně velká plocha, aby bylo možné dodržet šířku pracovního prostoru a úhel svahu. Maximální výška překrytí zemí je stanovena pro různé velikosti nádrží.

2.4 Poloha vůči budovám

Nádrž nesmí být nijak zastavěna a nemůže se na ně přenášet jiné zatížení způsobené budovou, terasou a jiným materiálem. Vzdálenost k budovám musí být činit minimálně 1,5m. Jestliže je dno stavební jámy hlouběji, než spodní hrana základu k této vzdálenosti se zvětšuje na minimálně 3 m od stavby (budovy)

2.5 Poloha ve svahu

Pokud jde o polohu ve svahu, je nutná obhlídka terénu, zda nehrozí nebezpečí sesuvů zeminy, a případně provést stabilizaci svahu opěrnou zdí. Statický výpočet + posouzení vhodnosti jiné stabilizace podloží či svahu provede statik či projektant stavby, vždy pokud je nádrž umístěna do svahu.

2.6 Zvláštní montážní situace

Musí být zohledněny tak, aby bylo vyloučeno možné poškození, hrozící nebezpečí a posouzeny statikem či projektantem stavby. Stromy musí být ve vzdálenosti větším než 5 m od plastové nádrže, aby se zabránilo prorůstání kořenového balu k nádrží.

3. Zásypový materiál

Pro zásypový materiál musí být charakteristická soudržná pevnost, dobrá zhutnitelnost, propustnost vody a vzduchu, jakož i mrazuvzdornost, materiál nesmí obsahovat žádné špičaté ostré hrany. Těmto požadavkům vyhovuje kačírek frakce v rozsahu zrna 4 až 16 mm z kulatých zrn bez podílu odpadu. Použití zeminy z výkopu nebo podobné materiály (jako prach, hlína, kopaný žlutý, zemina atd) výše uvedeným podmínkám nevyhovují. Nedodržením zásypového materiálu se výrobce zříká vad tím způsobených. Jakož může být boulení či prasknutí, poškození nádrže. Nádrže nejsou vhodné do jílového a jinak nepropustného podloží.

4. Provedení a časový průběh montáže

4.1 Montáž v pochozím a nepochozím provedení

Jako příprava na usazení podzemní nádrže se ve vykopané jámě vytvoří podklad ze zásypového materiálu (o výšce 300 mm): nasyvou se jednotlivé vrstvy o výšce 100 mm a silně se zhutní (vibrační deskou nebo či pěchem). Plocha musí být v horizontálním směru dokonale vodorovná.

- Nádrž a její nástavbové části je nutné bezpodmínečně překontrolovat, zda nejsou poškozeny před jejím zabudováním do země
- Usazení podzemní nádrže se musí provést tak, že je nutné ji bez nárazů (např. za pomoci pásů (kurt nebo lan) spustit do jámy a opatrně usadit na

podklad. Je nutné dbát na to, aby se pro upevnění nebo zvedání použila pouze k tomu určená oka nebo se lana podvlečou pod nádrží. Uvazování za vyčnívající části nádrže (např. komín či otvory na potrubí) nebo jiné nástavbové části či trubky není přípustné! (hrozí poškození nádrže)

- Nasadí se poklop nádrže a vyrovná se do požadované výšky. Použít se smí pouze poklop na šachty od výrobce nádrže
- Pro stabilizaci podzemní nádrže je nutné ji naplnit do výše 500 mm vodou, při větším napouštění bez obsypu hrozí, že se nádrž vyboulí, v krajním případě praskne.
- Zásyp v dolní části jámy se provede tak, že materiál pro zásyp se sype do jámy ve vrstvách po 100 mm, a o v šířce nejméně 300 mm okolo nádrže a zhutní se ručním pěchem o váze 15 kg. Během zasypávání a zhutňování je nutné neustále sledovat, zda nejsou na nádrži viditelné deformace nebo jiné příznaky příliš nerovnoměrného zhutňování. Nádrž je doporučeno postupně napouštět, kde voda má být výše o 200 mm než zásyp (ovšem ne více než 300 mm)
- Pro zasypání dolní části jámy se provede instalace přítokového potrubí, jak je řešeno v stavební dokumentaci. Pokud je odtokové potrubí napojeno na vsakování, musí být toto nejméně ve vzdálenosti 5 m od nádrže a spádováno od nádrže tak, aby se voda nevskakovala do výkopu okolo nádrže
- Podzemní nádrž se potom naplní vodou až po spodní hranu přípojek.
- Při zasypání do výšky asi 200 mm pod úroveň terénu se postupuje tak, jak je uvedeno v popisu pro dolní části jámy.
- Zbývající zásyp lze provést ornici nebo zeminou z výkopu apod. Maximální zásyp je 300 mm (nad strop nádrže). V případě potřeby vyšší zátěže je nutné informovat výrobce před výrobou (možnost zvýšit počet výztužných vzpěr uvnitř nádrže)

5. Údržba

Čištění nebo vývoz usazeného kalu-nečistot je nutné provádět dle potřeb provozovatele ovšem nejméně 1x ročně.

Při čištění je potřeba dbát na bezpečnost při práci.

